

OCTOBRE-NOVEMBRE 2017

# MON ENFANT ET LES ÉCRANS...

ACTION DE SENSIBILISATION

POUR UNE UTILISATION RAISONNÉE ET RAISONNABLE DES ÉCRANS

au Pays de la Zorn



À partir d'une enquête  
menée en 2017 dans la  
Communauté de Communes  
auprès des enfants et des  
jeunes du Pays de la Zorn.

Programme des vacances  
d'automne de l'Animation  
Jeunesse inclus.

étape

#

1

---

**CONSTATS  
& ENQUÊTE**

# ÉTAPE #1 : L'ENQUÊTE !

## La place des écrans dans la vie des enfants du Pays de la Zorn.

### CONSTATS

Un collectif de parents, enseignants et professionnels de la santé fait le constat suivant auprès des jeunes du Pays de la Zorn :

- > Difficultés d'attention et de concentration
- > Manque d'initiative
- > Peu d'imagination
- > Agressivité
- > Manque de vocabulaire
- > Peu de goût à l'effort

Des études scientifiques récentes révèlent qu'une utilisation intensive des écrans produit ces effets sur les enfants (et surtout les plus jeunes) !

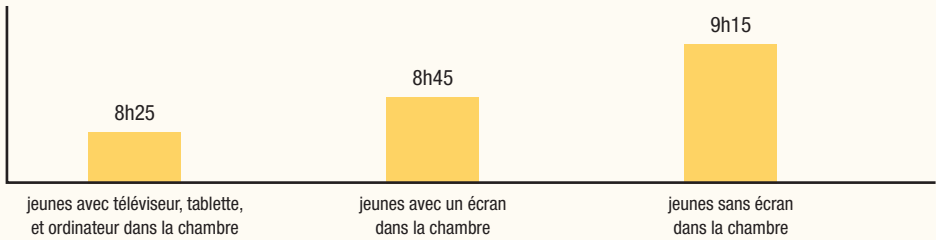


Une enquête réalisée en mai-juin 2017 auprès des écoliers et des 600 collégiens du Pays de la Zorn confirme ces constats.

# L'ENQUÊTE

## Constat n°1 : les écrans dans les chambres nuisent au sommeil des enfants

### Durée de sommeil des élèves au collège de Hochfelden



> Ce constat sur le sommeil est identique pour les écoliers du primaire.

### Le matin, au petit-déjeuner



### La journée, à l'école

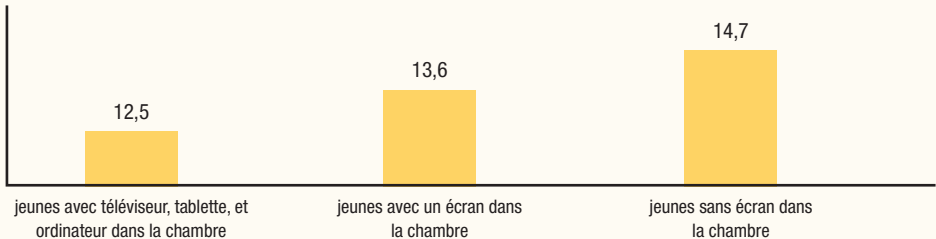


### Le soir, après les cours

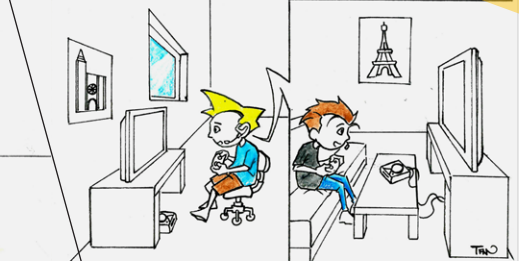


## Constat n°2 : les écrans dans les chambres nuisent aux résultats scolaires des enfants

### Moyenne générale des élèves du Collège de Hochfelden (de la 6<sup>ème</sup> à la 3<sup>ème</sup>)



### « On joue au foot après l'école ? »





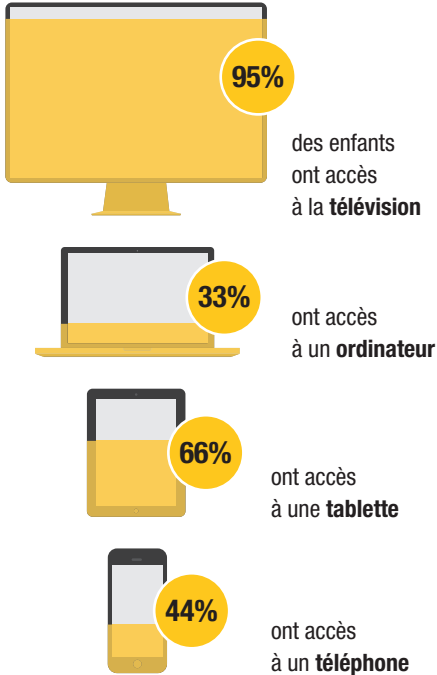
Un bon sommeil est donc indispensable aux apprentissages !



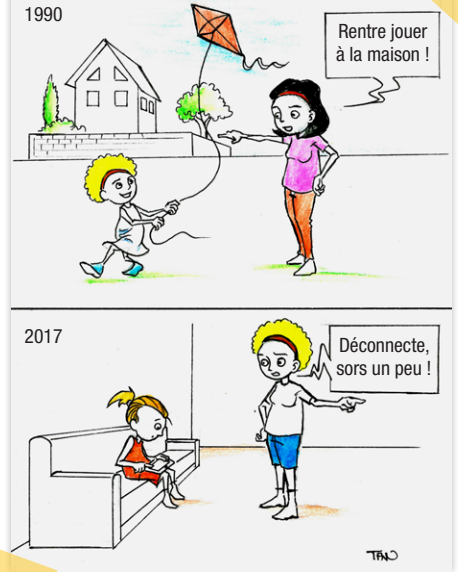
et pourtant...

**Constat n°3 : des enfants connectés de plus en plus jeunes**

Une enquête auprès des écoles maternelles du territoire montre que :

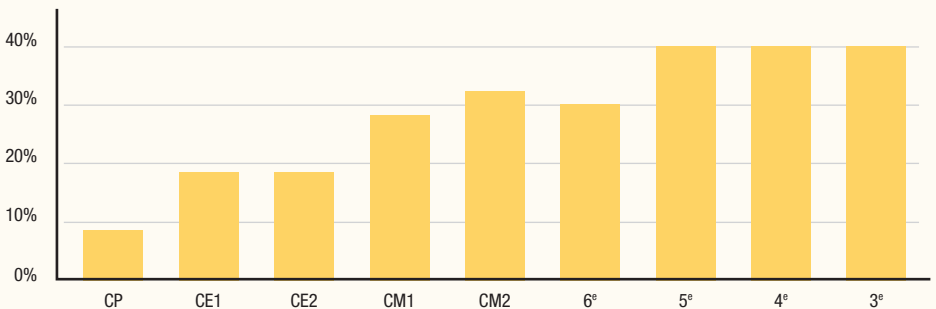


**Un phénomène de génération**



**Constat n°4 : à partir de la 5<sup>e</sup>, 4 jeunes sur 10 ont une télévision dans leur chambre**

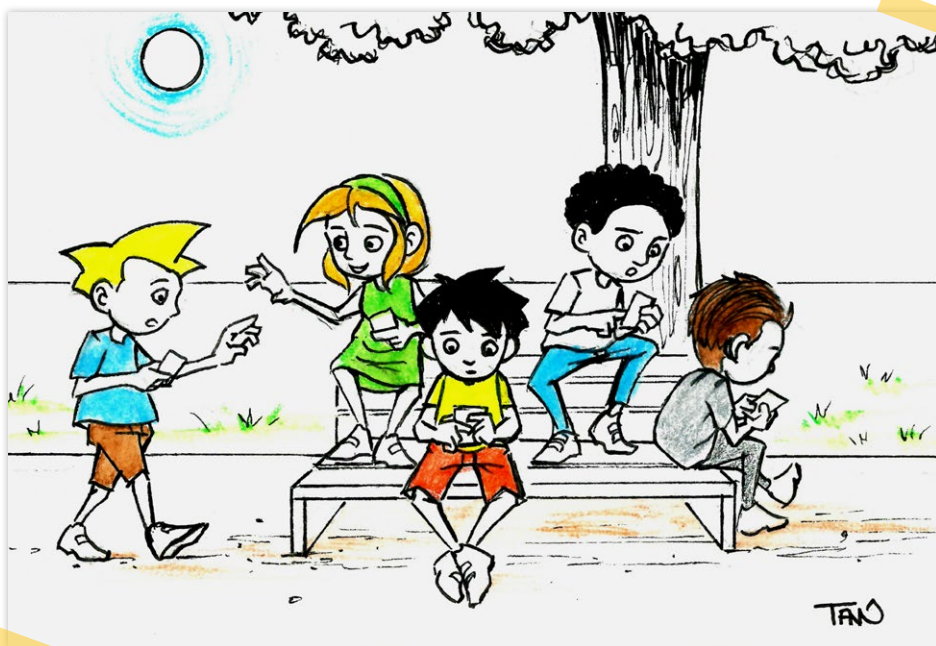
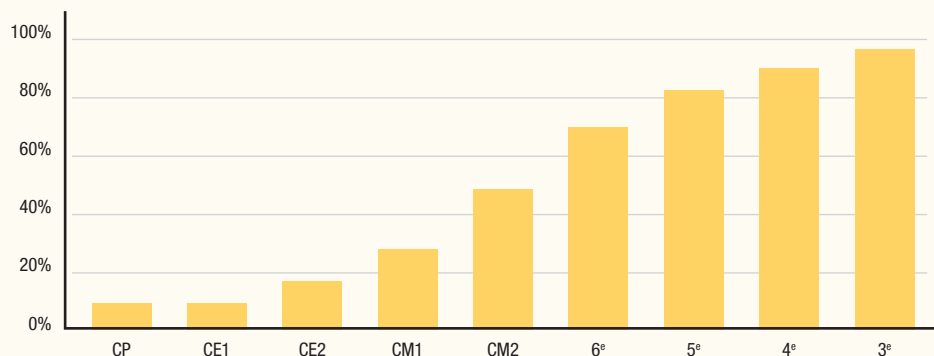
Enfants et collégiens du Pays de la Zorn ayant une télévision dans leur chambre



## Constat n°5 : des enfants équipés en téléphone portable de plus en plus jeunes

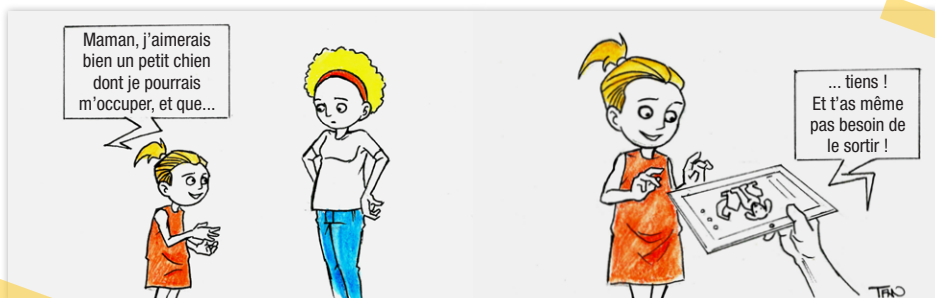
Même si l'entrée au collège reste une étape, **4 enfants de CM2 sur 10 ont déjà un téléphone** et ont donc, le plus souvent, un accès à Internet.

### Enfants et collégiens du Pays de la Zorn ayant un téléphone portable

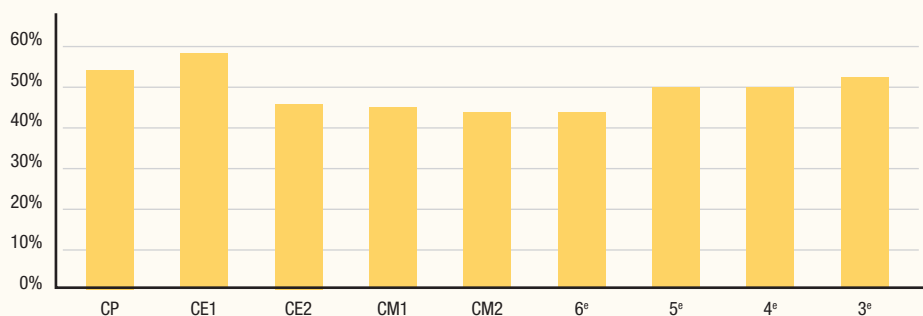


## Constat n°6 : la tablette, un «jouet» qui investit les chambres des plus jeunes

Tous les âges confondus, plus de la moitié des enfants possèdent une tablette dans leur chambre. Avec les nouvelles technologies, les dernières générations sont équipées de plus en plus jeunes.



### Enfants et collégiens du Pays de la Zorn ayant une tablette dans leur chambre



> Remarque (hors graphique) : À la maternelle, les deux tiers des enfants ont accès à une tablette.

## EN CONCLUSION

Ces études menées localement confirment les effets négatifs d'une sur-exposition aux écrans sur nos enfants. Avec un équipement de plus en plus jeune, on peut s'attendre à un **accroissement des difficultés** et à un **mal-être** de jeunes générations à venir.



NB : Pour des résultats complémentaires sur ces enquêtes, consultez le site [www.sajpayszorn.com](http://www.sajpayszorn.com)



Economisez des cours de soutien scolaire.  
Améliorez la santé de vos enfants.  
Améliorez leur sommeil.

> **Eteignez la télé !**

Sortir la télé de la chambre de votre enfant  
**améliore** de 21% les **compétences en lecture**  
et de 34% les **compétences en mathématiques**

> **Venez en parler !**



Dessins d'enfants de 5 à 6 ans exposés à moins  
de une heure de télévision par jour.



Dessins d'enfants de 5 à 6 ans exposés à plus  
de trois heures de télévision par jour.

La télévision fonctionne sur les valeurs souvent opposées à celles de l'école : promotion de la réussite spectaculaire sans efforts, promotion de l'exposition de l'intimité, fonctionnement dans l'instantané et de la satisfaction immédiate.

> **Regarder la télé tue nos valeurs du respect, de la persévérance !**



67 % des sites utilisés par les ados sont faits sans **protection parentale**

En France, 17 % des sms sont envoyés la nuit.

Un écolier français passe en une année plus de temps devant la télé que devant **son professeur des écoles.**



Lubin, 3 ans, regarde la télé 2 heures par jour. Cela triple ses chances d'être en **surpoids.**

84 sms sont envoyés en moyenne par jour par les ados.

Sophie, 2 ans, regarde la télé 1 heure par jour. Cela double ses chances de présenter des troubles attentionnels en grandissant.



En une année les enfants passent l'équivalent des grandes vacances devant la télé...

# ÉTAPE #6 : POUR ALLER PLUS LOIN...

## HISTORIQUE DU PROJET DE SENSIBILISATION AUX ÉCRANS

Cette action a été initiée par une commission parentalité créée en janvier 2016 par l'**Association Intercommunale du Pays de la Zorn** et co-animée en partenariat avec l'**Animation Jeunesse FDMJC ALSACE du Pays de la Zorn**. Ce collectif est composé d'acteurs éducatifs du territoire dont des parents engagés et sensibles au bien-être des enfants. Elle a été initiée suite à des échanges avec des professionnels de l'enfance et particulièrement des enseignants qui ont fait les constats présentés à [# l'étape 1](#).

Ces constats relevés localement, font écho à l'analyse du neuroscientifique Michel DESMURGET auteur du livre «TV Lobotomie la vérité scientifique sur les effets de la télévision». Aussi, il a été décidé unanimement de réaliser une action de sensibilisation aux écrans (TV, tablette, smartphone...).



### OBJECTIFS :

- > Permettre, tant aux jeunes qu'aux parents de prendre conscience de la passivité négative derrière les écrans.
- > Rendre attentif aux conséquences de cette passivité dans le développement psychologique de l'enfant
- > Rendre attentif aux conséquences périphériques (désocialisation, obésité, etc...)
- > Rendre attentif les adultes que leur propre lien avec les écrans peut les éloigner des actes d'accompagnement éducatif de leurs enfants
- > Informer de l'importance d'adhésion de la jeunesse dans des dynamiques collectives (sportives, culturelles, socio-éducatives).

# INFOS-RESSOURCES

## > À CONSULTER

### RÉSEAU D'ACCOMPAGNEMENT DES PARENTS

Le site [www.reseaudesparents67.fr](http://www.reseaudesparents67.fr) propose des réflexions, des conseils, du soutien à tous les parents qui se questionnent quant à l'éducation de leur enfant. Il est également une ressource permettant d'accompagner les familles qui souhaitent réaliser un projet, rencontrer d'autres parents pour réaliser des échanges d'expériences.

réseau d'accompagnement des

# PARENTS

<http://www.enfantendanger.fr/>

<http://www.clemi.fr/fr/guide-famille/>

<http://www.caf.fr/>

<http://www.slate.fr/story/146586/addictions-ecrans-maladie-grave-enfant>

> **À REGARDER** surtout pour les parents d'enfants de 0 à 3 ans, leurs grands-parents et pour les assistantes maternelles

<https://www.youtube.com/watch?v=9-eldSE57Jw>

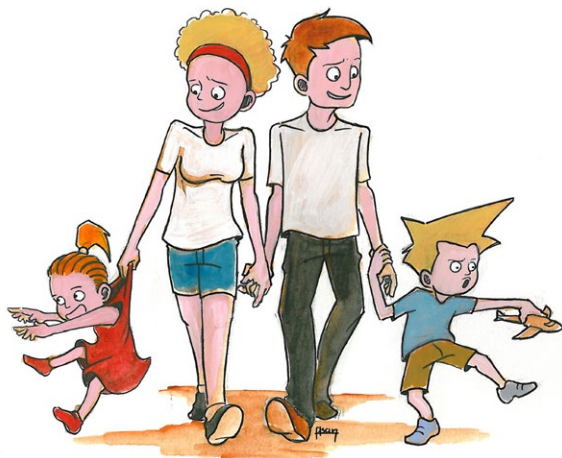
<https://www.youtube.com/watch?v=8NkFadFQBYk>

> **À LIRE** (ouvrages disponibles à la bibliothèque de Hochfelden)

### **TV Lobotomie, la vérité scientifique sur les effets de la télévision**

de Michel Desmurget, docteur en neurosciences et directeur de recherche à l'INSERM

**Une autre télévision est possible** de Philippe Merieu



# #PARTENAIRES

## Ce projet est porté par :

- L'Association Intercommunale du Pays de la Zorn
- la Communauté de Communes du Pays de la Zorn
- l'Animation Jeunesse FDMJC ALSACE du Pays de la Zorn

## En partenariat avec :

- la Caisse d'Allocations Familiales du Bas-Rhin
- les écoles du Pays de la Zorn
- le collège Gustave Doré à Hocheffen
- le RAM et le Multi-Accueil du Pays de la Zorn
- les parents mobilisés dans la Commission Parentalité
- les Bibliothèques du Pays de la Zorn  
(Mittelhausen, Hochfelden, Ettendorf, Schwindratzheim)
- la Bibliothèque Départementale du Bas-Rhin
- le Conseil Départemental du Bas-Rhin
- la Direction Régionale et Départementale de la Jeunesse, des Sports, et de la Cohésion Sociale
- RESCIF et la Maison des Ados de Strasbourg
- la Mutualité Sociale Agricole d'Alsace



Communauté de Communes  
Pays de la Zorn  
Animation Jeunesse  
FDMJC ALSACE

